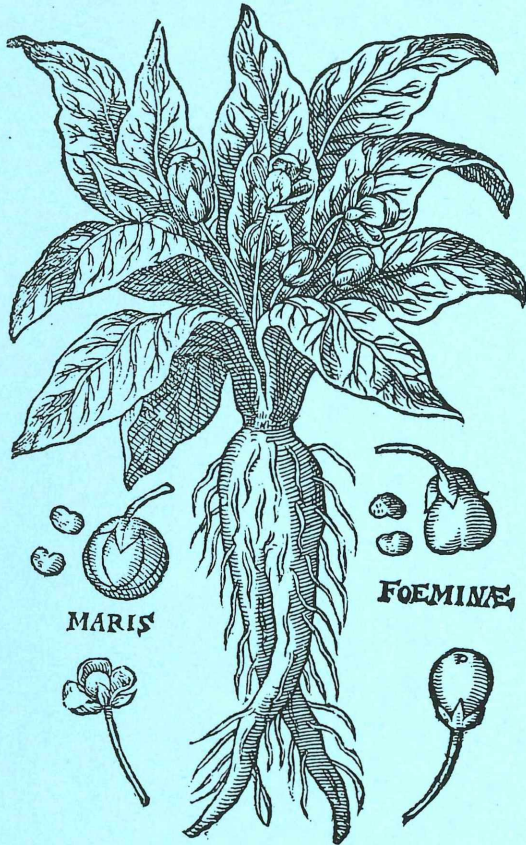


SLAGLOSLIA



SLAGLOSIA

Slagelse Amatørarkæologiske

Forening

Å R S S K R I F T 1 9 9 5

Forsiden

Alrune - en af de mest sagnospundne troldomsplanter.

Redaktion

Kaj Hansen,

Solbærvej 56,

4200 Slagelse.

Indholdsfortegnelse

Årsberetning 1995	Side 4
Formanden	
Hekseplanter og trolddomsurter ved vore gamle voldsteder	Side 5
Erling Kristensen	
Udgravninger på Gl. Kloster, Bredegade	Side 21
Torben Hansen	
Middelalderkeramik	Side 37
Torben Hansen	
Trelleborg udstillet	Side 41
Steen W. Andersen	
Jættestuerne i Gl. Sorø Amt	Side 47
Rita Lunkewitz	
De higer og søger	Side 49
Rita Lunkewitz	
Bestyrelsen	Side 51

* * * * *

Årsberetning 1995

Året 95 er fysisk gået som de foregående år, med sommer, efterår osv. Men på det arkæologiske område er der aldrig 2 år, som er ens, og derfor er der også i 1995 kommet en del nye ting for dagens lys. Der sker dog også en del på det administrative og politiske plan, som vi i vor forening ikke ser eller hører om i det daglige.

Det gør vor nærmeste samarbejdspartner til gengæld. Den arkæologiske afdeling i Korsør, ledet af Henning Nielsen, er blevet beskåret i økonomien. For at Henning kan få det til at løbe rundt uden de store problemer, har nogle af Slagløsias medlemmer tilbudt deres arbejdskraft som billetselgere på Museet og ved etablering af udstillinger på Tårnborggård.

De arkæologiske arbejder, som foreningen har været involveret i, har været følgende:

- Gl. Kloster på Bredegade med flere byggeperioder (år 1200 - 1800),
- Antvorskov Slotskirke (den første klosterkirke og gravkapeller),
- Boeslunde (området med sølvskattene, år 400 f.K. til år 900 e.K.),
- Landsgrav (udsmidslag fra 400 f.K.).

Herudover en masse små observationer og optegnelse af fyldskifter og fund, når nye gravearbejder bliver sat igang.

Af udadrettede aktiviteter har vor forening deltaget i et arrangement, der hed "Den Historiske Dag" og som foregik ved Håndværkermuseet på Bredegade. Til "Kulturnatten", som foregik over det meste af centrum af Slagelse, deltog vi med en udstilling på Amtscentralen under mottoet "Skattefund i Vest-sjælland". Denne udstilling var godt besøgt (ca. 25% af de, der var i byen den aften).

Bestyrelsen mærker en stigende interesse for vor forening (jævnt stigende medlemstal, flere henvendelser om "mærkelige ting i jorden) samt den anerkendelse, vi mærker fra politisk side.

Håbet om, at vi snart kan råde over lokaler til vore mange gøremål, er stadig lige stort.

Til slut vil jeg rette en tak til alle foreningens medlemmer for jeres interesse og engagement, når der er brug for det. En tak skal også rettes til Arkæologisk Afdeling i Korsør, Slagelse Kommunes Kulturudvalg og til de øvrige samarbejdspartnere, vi har haft i årets løb.

Med venlig hilsen
Torben Hansen
Formand

Hjæseplanter

og

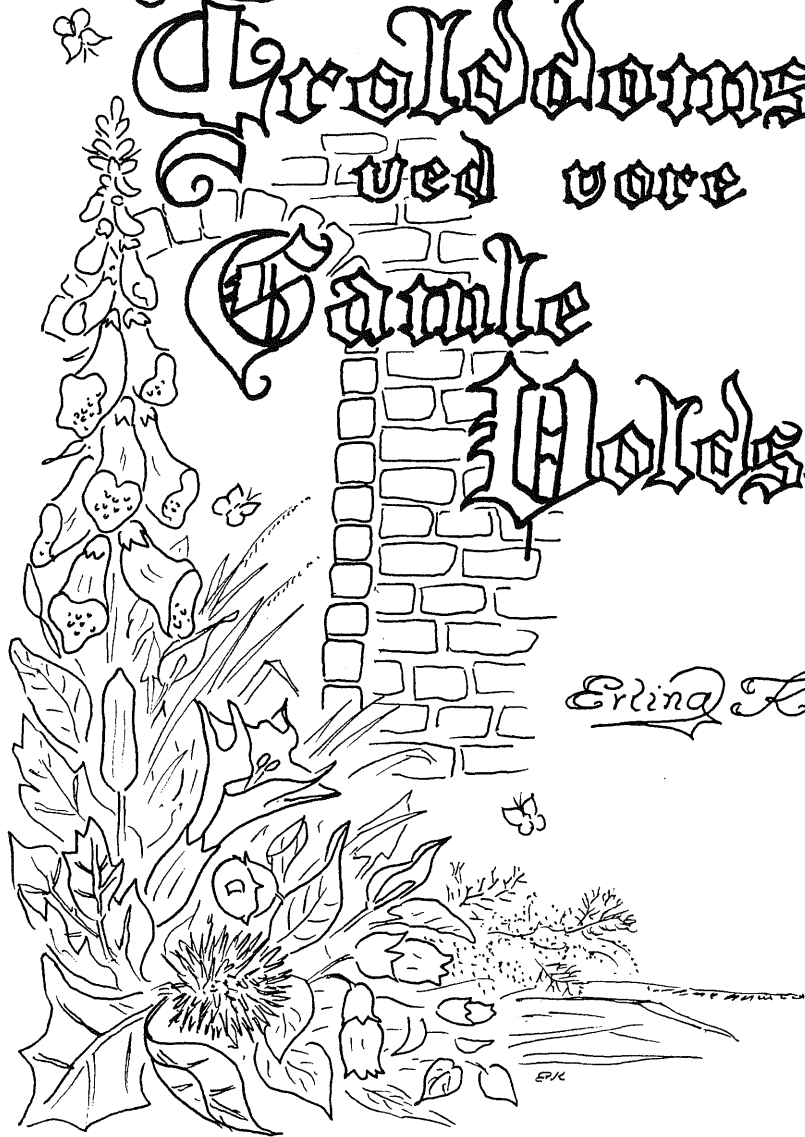
Grønløbsurter

ved vore

Gamle

Bløsteder

Erlina Kristensen.



FORORD

Mange har undret sig over den ejendommelige flora, der ofte ses på vore gamle voldsteder og ved vore klosterruiner. Disse planter er almindeligvis indførte arter sydfra, fortrinsvis af klostrenes munke og nonner. Således væltede det frem med Bulmeurt efter nogle arkæologiske udgravninger ved Øm Kloster. Det er ligeledes almindeligt at finde Kulsukker langs gamle voldgrave. Netop denne plante virkede sårhelende, og det kunne der nok være brug for ved en borg.

Mange af de nævnte planter har gennem århundrederne bredt sig fra klostre og borge ud i det danske landskab, langs gærder, i skove og landsbyhaver. Og for Rejnfans vedkommende har den bredt sig voldsomt langs strandfiskernes stejlepladser, hvor jorden er let og gødet med fiskeaffald.

De her omtalte planter er alle meget giftige, og det er da også i kontrollerede mængder, de har været anvendt i farmakologien. Men også almuebefolkningens overtro har givet interesse for disse mærkelige vækster, og de har været livlige anvendt af "hekse", datidens kloge koner.

BULMEURT

HYOSCYAMUS NIGER



Bulmeurt er en af vore ældste, beskrevne medicinplanter. Den er en halv til en hel meter høj plante med takkede blade og smudsigt-gule blomster med violette årer og et mørkt øje. Frøkapslerne, der placeret på nedadvendende stilke, ligner små krukker med takket kant. Grundet formen kaldtes frøkapslerne Fandens pung, men også mere ligefremme benævnelser er blevet brugt i folkemunde.

Planten er beskrevet så tidligt som for 5000 år siden i babylonske kileskrifter. Og ægypterne skrev om den med hieroglyffer på papyrus for 3 - 4000 år siden. Gallerne brugte den som pilegift for mere end 2000 år siden; og frøfund kan antyde, at planten i vikingetiden er kommet her til landet som lægeurt.

Idag træffes den ofte på gårder ved landsbyerne eller netop ved klosterruiner, på lidt tørre steder. Og der fremkom således mængder af Bulmeurt efter nogle arkæologiske udgravninger ved Øm Kloster. Der har ligget spiredygtige frø i jorden og ventet på at komme op i vækstlaget.

Som andre populære planter har den fået mange lokale navne og er fra 1450 beskrevet som Galbær, Billeurt, Sobønne, Hundetandsfrø, Signeurt, Vild Pastinak, Tandurt på Mors, Hundemeje på

Sundeved, Hundepisrod på Midtsjælland, Kattelud i Thy, Vild Tobak på Als. Dulmeurt på Fyn, anvendt mod tandsmerter. Jordmodermand på Hornslet, Fnaturt på Lolland, hvor lidelsen blev behandlet med røg fra planten. De mange navne vidner om, at det har været en meget anvendt plante. I middelalderen indgik bestanddelene fra planten i heksesalver, med hvilke "heksene" indsmurte sig, bl.a. analt, hvorved de fantaserede, idet giften trængte gennem huden og gav den en søvnliggende rus. Under denne havde de deliristiske hallucinationer; de bildte sig ind, at de fløj gennem luften til Bloksbjerg og hengav sig til djævelen eller at de var blevet forvandlet til dyr.

Citat: "Boelskab (utroskab) er som bulmefrø. Jo mere man spiser, jo galere bliver man!" 1682. Citat slut.

Giftplanten har været anvendt til bl.a. at fordrive utøj fra korn og til at forjage mus og rotter ved at lægge bladene i deres gange. Men også mod fluer på heste og køer ved at vaskes dem med et udtræk af planten. Ligeledes var det kendt af enhver hestehandler, der skulle sælge et gammelt, udtjent øg på markedet, at han forinden gav det Bulmeurt, hvorefter det opførte sig som en ung og fyrrig plag igen. Dette er ikke skrevet for at give de kvindelige læsere gode ideer.

Planten indeholder alkaloiderne Hyoscyamin og Scopolamin og har medicinsk været - og bliver stadig - anvendt som beroligende middel mod sindssygdomme samt til søsygetabletter. Den har tidligere været anvendt mod tandsygdomme - "ondt i tænder" - samt som trylle- og elskovsmiddel.

PIGÆBLE

DATURA STRAMONIUM



Denne plante har sit hjem ved Det Kaspiske Hav og Sortehavet. Planten er enårig og kan blive op til 1 m høj. Blomsterne smukke hvide, foldede trompetformede. Der findes også en violet variant. Bladene er takkede og frugten pigget, nærmest kastanielignende.

Når den tørrer, revner frøkapslen og en mængde små, sorte frø drysser ud. Da de er meget giftige, bør de dekorative frøkapsler ikke anvendes til juledekorationer, hvor børn færdes.

Der er nogen uenighed om, hvornår planten kom til Vesteuropa. Ved Rønne på Bornholm skal der være fundet et stor forekomst, efter at et tysk skib var strandet ud for stedet.

I 17 - 1800 tallet er planten benævnt som Elskovslilje, Pindsvineknop, Hekseurt, Pindsvineæble, Kærestæble, Røgæble, Galurt, Stikæble, Tordenæble samt Astmatobak.

Pigæble har idag forvildet sig fra klosterhaverne ud i landskabet, hvor den ynder god, muldet havejord. Den er beskrevet i Flora Danica, 1761 - 1883.

Datura-arterne, altså også Pigæble, er meget giftige. De kan fremkalde svimmelhed alene ved at man dufter til planten. I 1936

døde en lille pige på 2 år efter at hun havde spist frøene. Og en dreng blev ligeledes forgiftet, efter at han havde røget bladene som tobak.

En giftplante som Pigæble er selvfølgelig blevet brugt til mange lyssky formål gennem tiderne. Selv en lille dosis giver dvalerlignende søvn. I 1700-tallets Frankrig kunne man opleve, at kroværterne arbejdede sammen med landevejsrøverne. De kom plantesaft i diligencerkuskenes og de rejsendes vin, så det blev lettere at overfalde og plyndre dem; herefter delte røverne så rovet med kroværten.

Det danske navn Elskovslilje fik den, fordi den blev brugt som elskovsmiddel.

I Rusland og Kina har man blandet Pigæble i øllet for at gøre det mere "slående".

Pigæblefrø har desuden, ligesom bulmeurtefrø, været brugt af hestehandlere for at få en gammel krikke til at kvikke op, inden den skulle på marked.

Bladene og frøene har været omtalt i mange farmakopéer, og bladene er en bestanddel af de mange røgmidler, som findes: ast-marøgepulver, astmacigarer og -cigaretter.

På grund af plantens sene forekomst i Vesteuropa findes den ikke omtalt af de gamle lægebogsforfattere. Først i 1763 fremkom der en omtale af plantens medicinske muligheder, idet en wienerlæge anbefaler et ekstrakt af frøene brugt mod gigt og epilepsi.

Pigæble indeholder Atropin og Scopolamin, som bruges indenfor medicinen endnu idag. Sammen med Morfin har de, selv i små doser, en beroligende virkning og gives derfor inden operationer.

Nævnt i poesien: "Fine blade, gennemsigtigt hvide - af lysende skønhed, skælver som i længsel mod mørkets sorte, mystisk-dunkle side". Tove Ditlevsen.

GALNEBÆR

ATROPA BELLADONNA



Galnebær er en sjælden plante i Danmark, men vokser vildt i Syd- og Mellemeuropa. Den kan blive en meter høj med ret åben vækst. Bladene har klæbrige hår, blomsten er smudsig-violet og klokkeformet. Frugten er et sort bær, som børn let kan forveksle med kirsebær. Planten blev af Linné døbt Atropa efter den af dødsrigets

gudinder, som overlipper livstråden, Atropos. Tilnavnet Belladonna, d.v.s. smuk dame fik den, fordi italienske damer brugte et vandigt udtræk af planten til at dryppe i øjnene for at få store, smukke pupiller. Dette blev også anbefalet af den franske botaniker Lecluse i 1576.

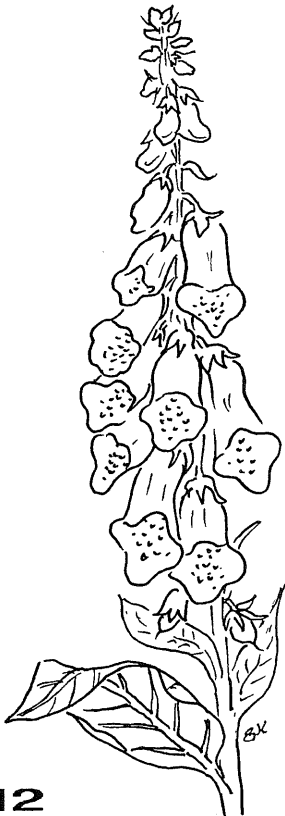
Galnebær er ikke beskrevet i oldtidslitteraturen, men omtales i 1300-tallet i Matthiolus urtebøger. Her beskrives forgiftningstilfælde som Satans værk.

Som med så mange andre giftplanter var der særlige regler, man skulle følge ved opgravningen. Den kunne kun graves op nyt-

årsnat. Så måtte man beskytte sig mod Djævelen, som værner sin plante, ved at slå en kreds om sig. Når roden var kommet op, skulle man ofre en sort hane til Djævelen, før man trådte ud af kredsen. Og så var det bare med at komme væk, inden Djævelen opdagede, at det ikke var den gravendes sjæl, han havde fået.

Som lægemiddel blev Galnebær først beskrevet i 1700-tallet. I Østeuropa og på Balkan har den været brugt som elskovsmiddel og til fosterfordrivelse.

En læge, Buchhave, udgav i 1785 en lille bog: "Anvisning for Almuen til Belladonnarodens nyttige Brug mod Kighoste". Og netop til dette formål anvendte planten senest, men er gået helt ud af brug efter antibiotikaens indførelse.



FINGERBØL

DIGITALIS PURPUREA

Fingerbøl er en toårig plante. Ofte under en meter, men kan under gunstige betingelser nå en højde på 2 meter. Den har fra de dyrkede områder bredt sig til bl.a. lysninger i skove, hvor den ynder den bløde skovjord. Dens smukke udseende har medvirket til dens udbredelse i landsbyhaverne.

Den er først ret sent blevet anerkendt som lægemiddel, idet den var ukendt i den klassiske oldtids farmakologi.

I England, hvor Fingerbøl er en almin-

deligt forekommende plante, troede man i gamle dage, at planten måtte have særlig tilknytning til feernes og nissernes hemmelighedsfulde verden.

Fingerbøl er meget giftig. Den indeholder Digitalglykosider og Gitalin samt slimhindeirriterende Saponiner. Frisk saft fremkalder mund- og svælgbetændelser. Digital-glykosider har indvirkning på hjerteslaget. Tages der for stor dosis, går hjertet i stå. Det er derfor livsfarligt selv at eksperimentere.

Den omtales første gang i 1542 af den tyske læge Leonhard Fuchs (1501 - 1566), som gav planten navnet Digitalis

Først i 1775 begyndte den engelske læge William Withering at benytte planten, da han havde hørt, at man på landet brugte afkog af Fingerbøl som husråd mod Vattersot. Han turde ganske vist ikke benytte dette middel til at kurere sine patienter i Birmingham. Han ordinerede derfor denne medicin til de fattige patienter, som han behandlede gratis, eftersom Fingerbøl er en meget farlig plante. Men kurens gode virkning gav ham mod til også at anvende medicinen til sine mere velstående patienter. I 1785 bekendtgjorde han i en afhandling Fingerbølplantens medicinske egenskaber. Fra da af steg plantens ry fra at være et gammelt husråd for kloge koner til at være et af lægevidenskabens vigtigste midler mod hjertesygdomme.

I Norge, hvor planten kaldes Revebjølla, anvendtes bladene til at lægge på betændte sår og bylder som trækplaster. Især blev den anbefalet til sår på fingrene, måske som følge af signaturlæren.

I Irland kaldes den Fairis Herb (hekseurt) og er brugt til at give forheksede børn, ofte med det sørgelige resultat, at børnene døde.

LÆGEKULSUKKER

SYMPHYTUM OFFICINALIS

Kulsukkerplanten er en een meter høj plante med næsten sandpapiragtige, hårede blade og med klynger af lysviolette/rosa blomster, der er meget besøgt af humlebier. Den er i familie med Forglem-migej, Hjulkrone o.m.f. Planten stammer fra Sydøsteuropa og Vestasien, men er nu spredt over hele Europa og endog til Nordamerika.

Den har i årtusinder været brugt som sårmid-

del, og dens ry til dette formål blev efterhånden så stort, at dens sårhelende egenskaber antog helt overnaturlige dimensioner i folkemedicinen: "Den kunne få benstumper til at vokse sammen, og kom man det i gryden, hvor man kogte kød, ville kødstykkerne straks vokse sammen".

Tidligere var det ligeledes en meget udbredt overtro, at et afkog af Kulsukkerrod kunne bruges af unge piger, som før ægteskabet havde begået et lille "fejltrin". I den norske forfatter Sigrid Undsets værk: "Kristin Lavransdatter" findes motivet brugt. Og Simon Paulli (1603-1680), professor ved Københavns Universitet, omtaler i sin "Danske Urtebog fra 1648: "En Huusmoder, som satte sig udi et Vandbad, beredt aff denne Vund-urt,



udi huilcket hendis Tienieste-Pige, som var Festemøe, oc skulde med det første giftis, hafde toet sig, påa det hendis Festemand ingenlunde skulde tuifle, at hun endnu hafde sin Mødom". Hvad der videre skete, mēlder historien ikke noget om.

Der er forøvrigt i Frankrig en rest af denne overtro. Det opfattes visse steder som en grov fornærmelse at give en ung pige en buket af Kulsukkerblomster.

I Danmark er det ret sent blevet brugt, at madmor, hvis hun syntes, at datteren eller tjenestepigen kom for sent hjem fra ballet, kunne vise en fin hentydning ved at sætte en sådan buket i vand på den unge piges værelse.

Og så viste det sig alligevel, at der var noget om snakken. I 1950-erne undersøgte en skotsk læge, hvor meget og hvor lidt, der var om Kulsukkers sårhelende egenskaber. Han påviste, at roden indeholder et stof, Allantoin, som netop har en god virkning på gamle sår.

REJNFAN = REGNFANG

TANACETUM VULGARE

Rejnfan vokser idag vildt over hele Europa og Vestasien. Kan ikke påvises som medicinsk plante før Karl den Stores tid (o. 800). Det danske navn Regnfang har ikke noget med regn at gøre. Det er



afledt af det tyske ord "Rainfarn", der betyder: bregnelignende på upløjet jord.

Det er en een meter høj, smuk plante med et bregnelignende løv og stærkt duftende, sennepsgule blomsterknapper. Planten er beslægtet med Kamille og Okseøje. Det latinske "vulgare" betyder blot: almindelig.

Plantens stærke duft har været medvirkende til dens anvendelse indenfor trolddomsmedicinen. Otto Brunfels (tysk læge 1488 - 1534) skriver bl.a., at man skal anbringe barnet i røgen fra planten, hvis man ville være sikker på, at intet ondt skulle ramme det.

Rejnfan kunne tages med i kirke den 15. august (Maria Himmelfart) og få påstænket vievand, hvorved man kunne undgå lynnedvalg.

Også anvendt som elskovsmiddel. De unge piger skulle tage en lille stofpose med tørret Rejnfan under højre armhule, og den attråede ungersvend ville da straks være leveret.

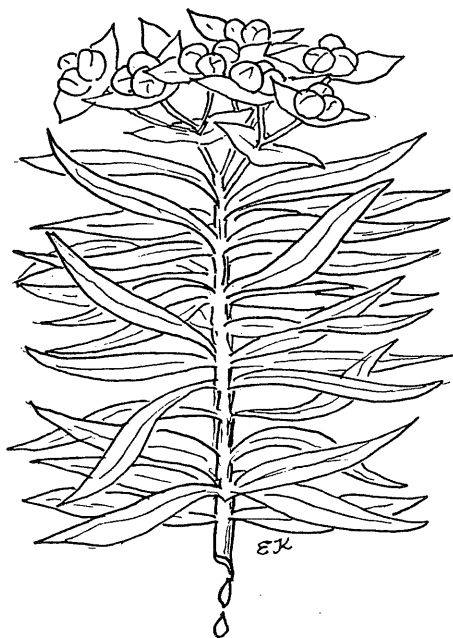
I Skotland brugte man at lægge fintskåret Rejnfan på skambenet af fødende kvinder. Det skulle modvirke, at barnet blev en skifting, d.v.s. at de underjordiske ombyttede deres egne børn med menneskebørn ved fødslen. Her var der øjensynligt tale om mongolbørn.

Den hellige Hildegard (1099 - 1179) omtale brugen af urten ved næsekatar og udeblevet menstruation. Det var dog især som ormemiddel, den blev anvendt, og som en udløber deraf imod tand smerter, idet man troede, at tandpine skyldtes orm i tænderne.

Rejnfan faldt dog hurtig ud af farmakopéen, men anvendtes fortsat i lang tid mod utøj, fluer eller til at dække lig med om vinteren, til man kunne komme i jorden.

KORSVORTEMÆLK

EUPHRASIA LATHYRUS



Korsvortemælk er ikke almindelig i Danmark. Den har det med at komme med voldsom vækst nogle år og så forsvinde igen. Den hører heller ikke til den danske flora. Ordet "kors" i navnet kommer fra, at hvis man ser planten ovenfra, danner de modsat rettede pileblade et ligebenet kors, idet bladene er placeret lige over hinanden på fire sider af stænglen. Blomsterne er små, uanseelige, gulgrøn-

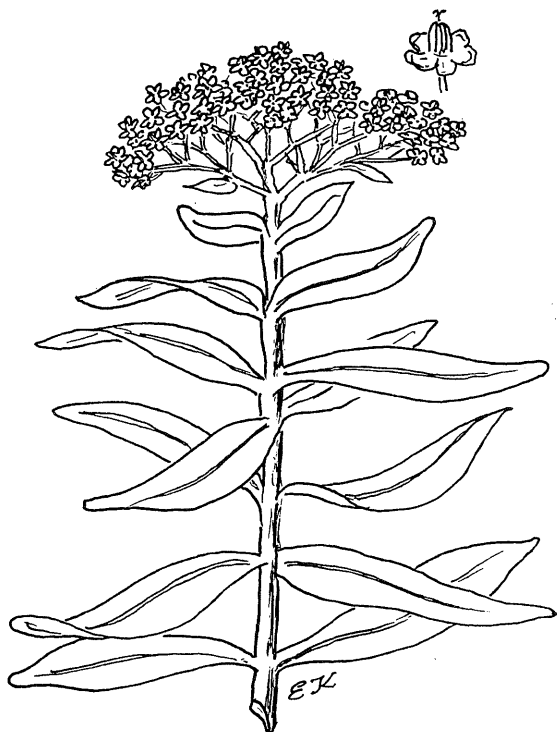
ne knopper, hvoraf der udvikles nogle grønne, kugleformede frø-kapsler.

Vortemælkfamilien er enormt alsidig. Planter som Julestjerne, Korallranke, Kristi Tornekroner, Cowboykaktus og Medusahoved hører til denne familie. Også vor lille havekrudt Vortemælk samt stauden Fuldbladede Forårsvortemælk er af denne slægt. Og fælles for dem alle er, at de har en klæbende, ætsende, mælkelignende saft.

Korsvortemælk har været anvendt som bræk- og giftplante samt til at ætse vorter væk med. Men også mod skab, eksem, fnat og udslet. Man skulle dog gøre det varsomt, idet den også kunne tage huden med; og netop denne egenskab blev udnyttet af tigere, der lod planten ætse dybe sår for at vække medlidenhed.

I Mellemamerika og det sydlige USA findes en træagtig art af Vortemælk, kaldet Dødsæblet, fordi dens frugter er dødelige.

De stedlige slavefogeder brugte træet til at binde udiciplinerede slaver under; når det så regnede, dryppede saften på dem og fremkaldte dybe kødsår.



SILKEPLANTEN

ASCLEPIAS SYRIACA

Denne plante er meget sjælden i Danmark, men findes i god, muldrig jord, eksempelvis bag Det gamle Kloster på Bredegade i Slagelse, i hvis have denne ejendommelige plante gror.

Silkeplanten er af svale-
rodsfamilien. Når planter af denne familie bliver bestøvet, udvikler den en temmelig stor frøkapsel med frø, forsynet med silkeagtig frøuld, beregnet for

vindspredning. - deraf det danske navn. Det latinske navn *Asclepias* stammer fra den oldgræske lægegud Aeskulap. Den samme gud har givet navn til Æskulapnsnogen, der snor sig om en fakkellægesymbolet.

Kæmpesilkeplanten er en op til 2 meter høj plante med lidt unanseelige, små, grønbrunlige blomsterklynger. Bladene på den høje, lige stængel er pilformede. Planten formerer sig fortrinsvis ved vandrette jordstængler, der skyder op som asparges om

foråret.

I modsætning til andre planter af svalerodsfamilien har denne plante ikke mælkesaft, men en klar, grøn saft.

Anvendelse: spæde skud, rødder og unge frøbælge kan tilberedes som grøntsager, og blomsterne kan bruges som sødestof. Roden får bronkierne til at udvide sig og øge funktionen af lymfesystemet. Kan anvendes til behandling af lungehindebetændelse og bronkitis. Anvendes desuden mod livmoderlidelser, undersøgelser tyder på østrogenvirkning. Store doser eller the af friske blade giver opkastning. Saften indeholder Asclepain, som bruges til at fjerne vorter. Roden har været anvendt til at fremkalde forbigående sterilisation.

Alle arter af Svalerod er potentielt farlige. Det latinske navn Syriaca, d.v.s. syrisk, er fejlagtig, idet planten er hjemmehørende i Amerika. Andre arter af denne familie dyrkes som stueplanter, bl.a. ådselsblomsterne.

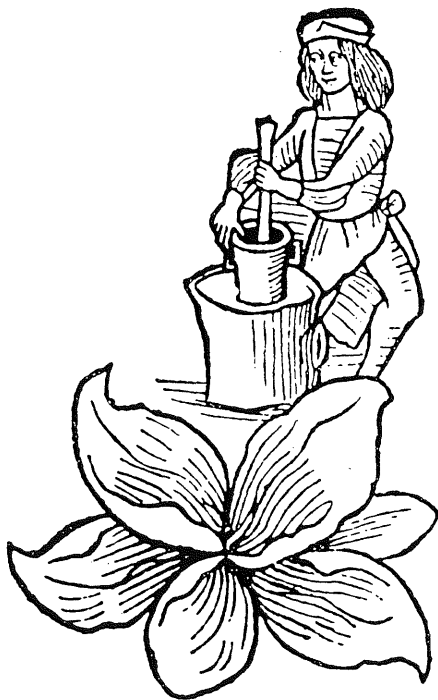
Silkehårene bruges til pudefyld.

Afslutning.

Det har ikke været hensigten her at udgive et atlas over alle kendte lægeplanter, da det stort set er hele den samlede danske flora, der gennem skiftende tider har været anvendt til medicinske formål. En sådan gennemgang ville selvsagt blive at for omfattende her. Jeg har holdt mig til nogle få af de interessante, indførte arter. Dog er Rejnfan måske vildtvoksende i Danmark.

Vær vel vidende om, at det er gennem planter som disse og andre, at hele den danske og udenlandske medicinske videnskab er bygget op. Der lever endnu mennekser, der kan fortælle, at

de som børn tjente et par ører ekstra ved at samle medicinske urter til den stedlige apoteker. I 1917 udkom et lille hæfte: "Vore Medicinske Planter", omhandlende tilberedning og afsætning af ialt 44 danske planter, fra Folkeligt Forlag i Randers. Så sent som i 1950-erne var ca. halvdelen af al fremstillet medicin på plantebasis. Og idag laves vist ikke ret meget af medicinen hos købstadsapotekeren, men er produceret på store milliardforetagener. - Og dog: efter 1960- og 70-ernes "tilbage-til-naturen" mentalitet er der igen skabt interesse for naturens egne produkter. Skal vi sammen byde dem velkommen, de har dog gennem årtusinder været vore gamle venner.



UDGRAVNING PÅ GL KLOSTER, BREDEGADE

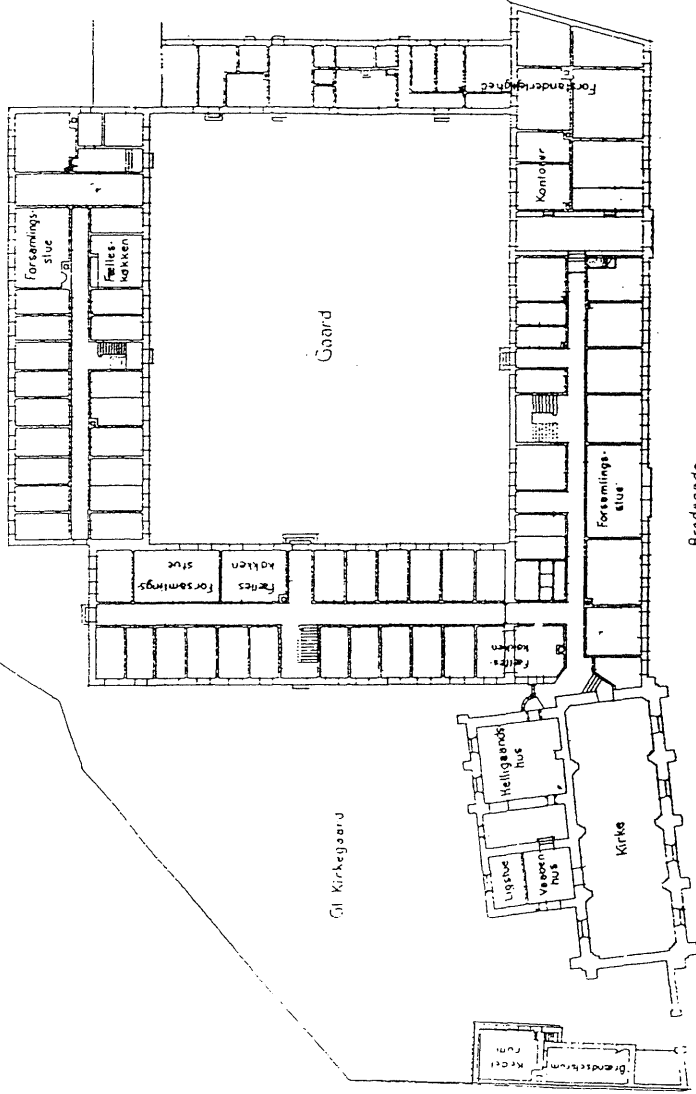
af TORBEN HANSEN

I foråret 95 var der igen mulighed for at fravriste fortiden svar på nogle spørgsmål om Slagelse Købstads tidligste år. Det var - traditionen tro - heller ikke denne gang, fordi der fra diverse myndigheders side var givet besked om et større renoveringsprojekts igangsættelse. Nej, det var, som næsten altid er sædvane i Slagelse, et rent tilfælde, at jeg kom forbi, og blev klar over de uventede muligheder.

Det var et moderniseringsprojekt på Det Gamle Kloster på Bredegade. Jeg opdagede, at der blev gravet i jorden inde i klostergården, og blev derved opmærksom på, at der blev gravet ting op, som absolut krævede en nærmere undersøgelse. Da havde gravefolkene allerede gravet en kloakledning ned igennem porten ved den sydlige bygning. Forgreninger og tilslutninger i i begge ender var også gravet; rørene var lagt, og det hele var dækket til igen. Dette var lidt uheldigt, set med arkæologiske øjne. Herved mistede vi helt muligheden for at få et overblik over de jordlag, som kunne fortælle om områdets kontinuerlige udvikling gennem århundreder. Inde i bygningen var der gravet et stort hul, som skulle give plads til en elevatorskakt. I siderne på dette hul kunne der ses jordlag fra flere tidsperioder og muligvis også en køkkenkælder fra en tidlig periode. Det kedelige var bare, at der kun var ca. 30 cm tilbage af kælderen; resten var blevet gravet væk, inden jeg kom til stede. Det kunne ellers være interessant at undersøge en sådan kælder, som er meget sjælden at finde.

Her følger en beretning, som er mine personlige observationer om en del af de undersøgelser, der blev foretaget.

Fig. 1



SITUATIONSPLAN (1 : 1000).

Bredgade

Gf Kirkegaard

Efter at gulvbrædderne var brækket op og smidt ud, kom der et ca. 20 cm tykt lag af byggeaffald til syne. Dette lag af tagtegl, munkestensskaller, mursten og mørtel er fra den gang, den nuværende bygning blev bygget. Kun i mellemgangen lå der munkesten i affaldet. Efter at håndværkerne havde kørt alt byggeaffaldet ud i containeren og efterladt et "gulv", hvor overfladen bestod af kalk og mørtelblandet, løs jord oven på en forholdsvis hård jordoverflade, dukkede der nogle interessante detaljer frem.

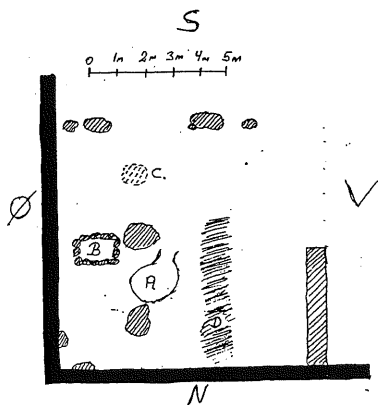
Først dukkede et syldstensfundament, løbende nord-syd, op til overfladen. Fundamentet har ikke noget med den nuværende bygning at gøre. Uheldigvis har den kælder, der står under den nuværende bygning, "nappet" en bid af fundamentet. Kælderen under den nuværende bygning er udgravet sådan, at den kun løber under en del af bygningen. Herved er et antal kubikmeter jord fjernet fra sin oprindelige plads og muligvis påført overfladen et andet sted. Denne nye kælder har "nappet" en bid i den sydlige del af fundamentet, så denne del af fundamentets forløb ikke kunne fastlægges.

Ved et nærmere eftersyn kunne en række store sten i en ret vinkel på syldstensfundamentet konstateres i den sydlige del af det nuværende hus. Det kunne tydeligt ses, at disse sten var gravet ned dér, hvor de var placeret. Der var ikke tale om en egentlig syldstensrække, men kun om en række "løse" store sten, der forsvinder mod øst ud af den nuværende bygning. Det nord-syd-gående fundament forsvinder ind i det fundament, som den nuværende bygning står på. Der er ingen tegn på, at der har været et andet fundament vinkelret på det nord-syd-gående. Hvis der har været noget, så må det være at finde i det nuværende fundament under det nordlige murforløb. Der blev

ganske vist, ifølge arbejderne på stedet, fjernet en ret stor sten med flad overside inden for det nuværende fundament. Det skete, da der blev gravet en rende til en kloakledning inde i bygningen. Der lå endnu en stor, flad sten halvt inde i det nuværende fundament, i det nord-østlige hjørne. Kan disse flade sten stamme fra et vægforløb som det sydlige? Der er ingen tvivl om, at vi har en bygning af en eller anden slags her.

Den løse mørtel og den jordblandede overfladejord blev skrabet væk på udvalgte steder i et forsøg på at finde svar på bygningens funktion og anvendelse. Herved kunne det konstateres, at der var en markant forskel på jorden øst og vest for den nord-syd-løbende syldstensrække. Endvidere viste det sig, at der mod øst lå et meget stærkt og næsten uigennemtrængeligt lergulv. Dette havde ca. 4 m fra syldstensrækken en tykkelse på 5 - 7 cm. Mod øst blev lergulvet tykkere og har en tykkelse på 13 cm, hvor det forsvinder ind i det i 1848 opførte hus østgavl. Hvorfor lergulvet løber over i et jordgulv på de sidste 3,5 - 4 meter før de nord-syd-løbende syldsten, må stå hen som et ubesvaret spørgsmål indtil videre. Jordgulvet var sand- og lerblandet, og små mængder af mørtel var også til stede i den renskrabede jordoverflade.

Fig. 2



Jorden, som lergulvet var lagt på, havde den helt samme konsistens og sammensætning både øst og vest for den nord-sydgående syldstensrække. Hermed kan vi konstatere, at denne bygning er opført på en plads, hvor der i en længere periode ikke har stået en bygning før denne. Eller sagt på en anden måde: der har ikke været en bygning, som er blevet afløst af denne.

Under renskrabningen af overfladen kom der en "ru" plet til syne i det nordøstlige hjørne af undersøgelsesfeltet. Pletten blev omhyggeligt frilagt, og det kunne nu konstateres, at der havde ligget en del håndstore sten i denne "ru" plet. Et hurtigt besøg i containeren gav da også bonus. Der lå, blandet rundt med det øvrige bygningsaffald, en del håndstore sten. Disse sten havde på den ene halvdel noget ler siddende, og på den modsatte halvdel var stenene meget sodsværtede. Håndværkerne fortalte mig, at de mente, at der var 2 pletter med sorte sten. Efter deres anvisning blev endnu en plet fundet og opmålt. Det interessante var, at de pletter ikke var ens, idet den sidste plet var en rektangel. Der havde ikke ligget sten i hele plettens areal, men kun som en ramme. Inden for stenrækken var lergulvet rødbrændt, udenfor utroligt hårdt.

Spørgsmålet er nu, hvad disse pletter er? Og hvad de er rester af?

Den første plet må, på grund af den lidt dråbeformede facon af det stendækkede areal, som den omfattede, være bunden af en bageovn. Den anden plet, som havde en rektangulær facon, må være et ildsted. De randsten, som har dannet rektanglen, har haft til formål at holde gløder og aske samlet, så det ikke breder sig rundt i rummet. Er disse to varmekilder årsagen til det meget hårde lergulv i denne del af bygningen? Der var ikke noget lergulv i den sydlige del af bygningen, og i den vestli-

ge ende var der også kun jordgulv. Det er nærliggende at tro, at der må være nogle skillerum, men det var ikke med 100% sikkerhed muligt at afgøre dette.

Bag ved bageovnen lå der dog en stor, aflang, flad sten og ligeledes foran den. Stenene var placeret der af mennesker, idet stenen var anbragt i et gravet hul. Stenen foran bageovnen var så stor, at den kunne ses på begge sider af den grundsyld, der ligger under den i 1848 opførte bygning. Derfor er det noget usikkert, om det er fra en skillevæg i bygningen med bageovnen.

Det var dog et faktum, at der ingen spor var af et lergulv i den sydlige del af bygningen. Hvis der har været et skillerum, må det have stået et sted under mellemgangen, hvor det ikke var muligt at lave en arkæologisk undersøgelse. Eller kan vi tage de flade sten som et svagt tegn på rester af en skillevæg?

Kan vi antage, at den kraftige nedslidning af lergulvet i vest- og sydsiden kan skyldes, at det er her, brænde og tørv har været oplagret? Kombinationen af stort slid og lille eller ingen varmepåvirkning af leret har gjort, at det er smuldret væk. At der har været anvendt tørv til fyringen kunne tydeligt ses, bl.a. ved at der rundt om ovns åbning lå en del tørvesmuld. Desuden kunne det konstateres, at det hårde lergulv i det nordøstlige hjørne af undersøgelsesfeltet var knækket et hjørne af, og at der ovenpå dette var aflejret et ca. 30 cm tykt lag tørvesmuld. Det afbrækkede hjørne kan være opstået, da man gravede ud til grundsylden i 1848. Det tørvesmuld, der lå aflejret vandret, kan være en del af det smuld, der har ligget på stedet under den græsbevoksede overflade. Ved gravning af fundamentsgrøften til det i 1848 opførte hus kan den løse "jord" være jævnet ud af et kraftigt regnskyl. Måske har den stået åben

Tidsperioden for denne bygning er noget usikker, men det ligger helt fast, at den er fra før 1848. På et kort fra 1781 er der ikke tegnet nogen bygning på denne plads. Et andet kort, fra 1765, har heller ikke nogen bygning med, ligesom de skriftlige kilder også er tavse om denne plads. Herefter vil jeg med forsigtighed antage, at denne bygning er fra slutningen af 1600-årene, muligvis i begyndelsen af 1700-tallet. Bygningen er i alt fald nedtaget før 1765. Med lidt forsigtighed kan bygningens opførelse sættes til 1600-tallets begyndelse, da der er en "normal" levetid på ca. 150 år, før der skal repareres på træværket.



Efter oplysninger fra byggefolkene skulle der graves en kloakeringsgrøft tværs gennem huset. Dette ville give en sjælden mulighed for at få et overblik over områdets udvikling gennem tiderne. En sådan mulighed for at komme helt ned til undergrunden er altid noget, der er store forventninger til.

Her kom så Arkæologisk Afdeling i Korsør ind i billedet. Først var museumsinspektør Henning Nielsen på pladsen for at inspicere. Derefter blev det arkæolog Niels Wickmann, der skulle stå for udgravningerne. 12-14 elever fra FOFs daghøjskole gravede i den nordlige del af huset sammen med 3 fra Slaglosia. Den sydlige blev gravet af 7 fra Slaglosia. Den blev 6 m lang, 80 cm bred og 2 m dyb.

Af hensyn til byggeriets tidsplan var der ikke megen tid til en gennemgribende undersøgelse, så det skete i et forceret tempo uden pauser til fordybende arbejde.

Efterhånden som vi kom ned i jorden viste det sig, at huset med bageovnen også havde en forgænger. Denne afsløredes ved, at jorden helt naturligt delte sig ved gravning af profilgrøften. Der, hvor jorden delte sig, kunne der ses et ca. 1 cm tykt lag af kalk-, mørtel- og grudblandet materiale oven på det hårdt stampede "lergulv". Da der kun var den ca. 1 m brede grøft at undersøge i, var det ret sparsomt, hvad der kom frem. Den sydlige afgrænsning af bygningen sås som en lerbræmme, der næsten var gravet væk, formentlig i forbindelse med det i 1848 opførte hus. Den sydlige afgrænsning lå ca. 2.5 m sydligere end bygningen med bageovnen.

Fig. 5

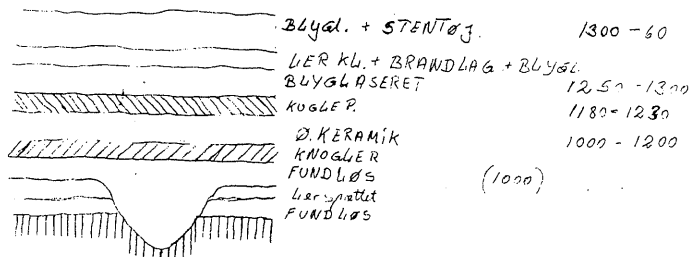
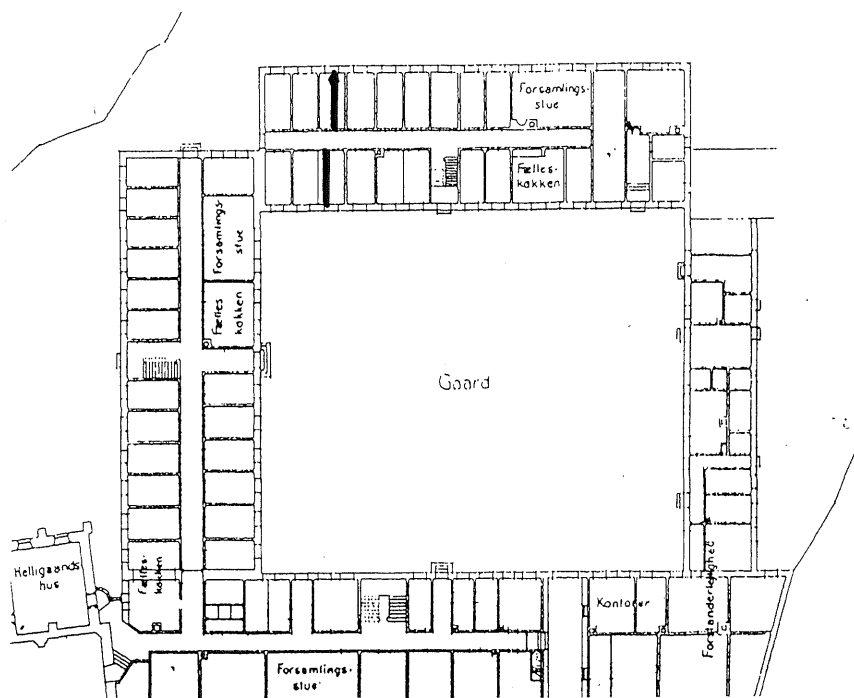


Fig. 6

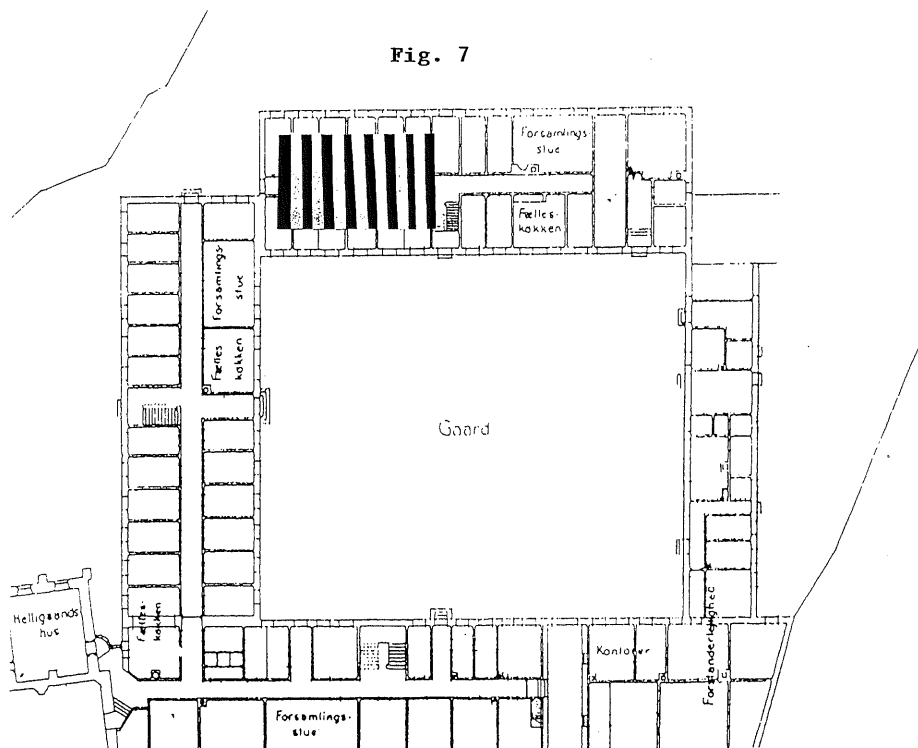


Den nordlige afgrænsning af bygningen afsløredes ved et naturstensfundament med munkesten på indersiden. Der var ikke mørtel mellem nogen af stenene, og munkestenene, der lå i 2 skifter, var alle lagt med ler imellem hinanden. Ingen af munkestenene var hele, og fundamentet var ikke særligt bredt, kun ca. 35 cm. Der var i den sydlige del gravet en grube ned gennem "gulvet". I gruben, som iøvrigt var næsten fundtom, fandt vi 9 stykker keramik, der alle tilhørte den samme skål. Skålen er formentlig fra slutningen af 1600-årene eller begyndelsen af 1700-tallet. Gruben er gravet efter, at denne bygning er ned-

brudt, og en stor mængde jord er kørt på området. Muligvis er gruben fra samme tidsperiode som bygningen med bageovnen.

Det stampede jordgulv og det svage grundfundament tyder ikke på en bygning, der har været anvendt til beboelse, men snarere til et udhus af en eller anden slags. Dette anlæg lå ca. 80 cm under huset med bageovnen. Der blev ikke fundet noget daterbart, så det er helt umuligt at sætte en tidsperiode på. Der er et lille fingerpeg om en nedre grænse for bygningens alder, idet der blev fundet en mønt i jorden umiddelbart under det stampede lergulv.

Fig. 7



En tredje byggefase?

En tredje byggefase var faktisk den, der gav de tydeligste beviser fra sig, uden at vi dog stødte direkte på selve anlægget. Det vil sige, at vi aldrig stødte på fundamenter eller gulvlag.

På vej ned gennem jordlagene med undergrunden støder vi i et ellers fundtomt lag på et fyldskifte på 8 - 10 cm tykkelse. I dette lag lå en del keramikskår fra de såkaldte blyglaserede kander (1300-tallet) og nogle få skår fra det tidligere stentøj. Pludseligt dukker der et meget markant lag med lerklining op. Laget, der var iblandet trækul, aske og lerklining, havde en tykkelse på 6 - 7 cm. Mod nord var laget meget kraftigt sortfarvet af den megen trækul. Den sorte farve og det iblandede trækul forsvinder langsomt jo længere mod syd, man kom. De sydligste 3,5 m var helt fri for trækul og aske. Iblandet lerklining og trækullet lå en del blyglaseret keramik (1300-tals). Et enkelt keramikskår var anderledes, meget tykt og fladt uden omløbslinier. Lerklining var i nogle tilfælde hård og i andre tilfælde meget blød. Hårdheden afhænger af, hvor tæt på ild leret har været, så vi må antage, at denne bygning er blevet ofret for ildløs. At der har været tale om en rimelig stor og kraftig brand kan ses af en del af lerklining, som i nogle tilfælde kunne forveksles med dårlig keramik.

Under lerkliningslaget, som sluttede lige så brat som det startede, fortsatte de blyglaserede kandeskår med at dukke frem af jorden, men intet stentøj var repræsenteret under lerklining. Derimod dukkede der skår af de såkaldte kuglepotter frem i dagens lys. Kuglepotter blev brugt omkring år 1200 med et plus/minus på 20 år. Kuglepottekeramikken er dog forholdsvis sparsom og findes meget spredt i den ellers fundtomme jord. Omkring et spadestik længere nede mod undergrunden dukker nog-

le keramikstykker frem i lyset; de adskildte sig fra kuglepottetekeramikken. De lidt tyndere og hårdtbrændte, grå keramikstykker har de karaktertræk, som gør, at vi kan betegne dem som "Østersøkeramik". De går også under navnet "Vendisk Keramik", fordi det var venderne, der begyndte med denne keramikform og senere indførte den i Danmark. Der blev dog også fremstillet lokale varianter af denne keramiktype. Østersøkeramikken er i brug fra slutningen af 900-årene og frem til 1200-årene. Det er meget sandsynligt, at østersøkeramikken har været i brug samtidig med kuglepotterne.

Da østersøkeramiklaget ophører, og et lag uden keramik dukker op, er det, der bliver fundet i jorden kun lerklining. Lerklining er meget hårdt brændt og kunne godt være resterne af en keramikovn, uden at der er fundet beviser for dette. Der er også enkelte dyreknogler i jorden, og antallet af disse bliver større, jo dybere vi graver. Der er i dette dyreknoglelag ingen keramik og ingen lerklining. Det er meget svært at sætte en tidsperiode på dyreknoglelaget, så jeg vil helt holde mig fra det. Den dybe søgegrøft, som vi efterhånden har fået gravet i vore bestræbelser på at kortlægge områdets kulturhistorie i, levner ikke de store muligheder for dagslyset til at nå bunden. Det er meget svært, ja stort set umuligt at se de svage fyldskifter. Den fortsatte søgen efter undergrunden var endnu ikke blevet honoreret. Da dyreknoglerne pludseligt hører op med at dukke frem i den opgravede jord, og der nu dukker lerklumper op i jorden, regner vi med, at undergrunden er nær. Men til vor store overraskelse viser de jordklumper, der er i jorden, at der har været foretaget gravearbejder på stedet. I fladen kunne ses en lang, mørk stribe fra den sydlige del, der forsvandt mod nordøst i den nordlige ende af søgegrøften. Den lerspættede jord stammede fra den jord, som blev bort-

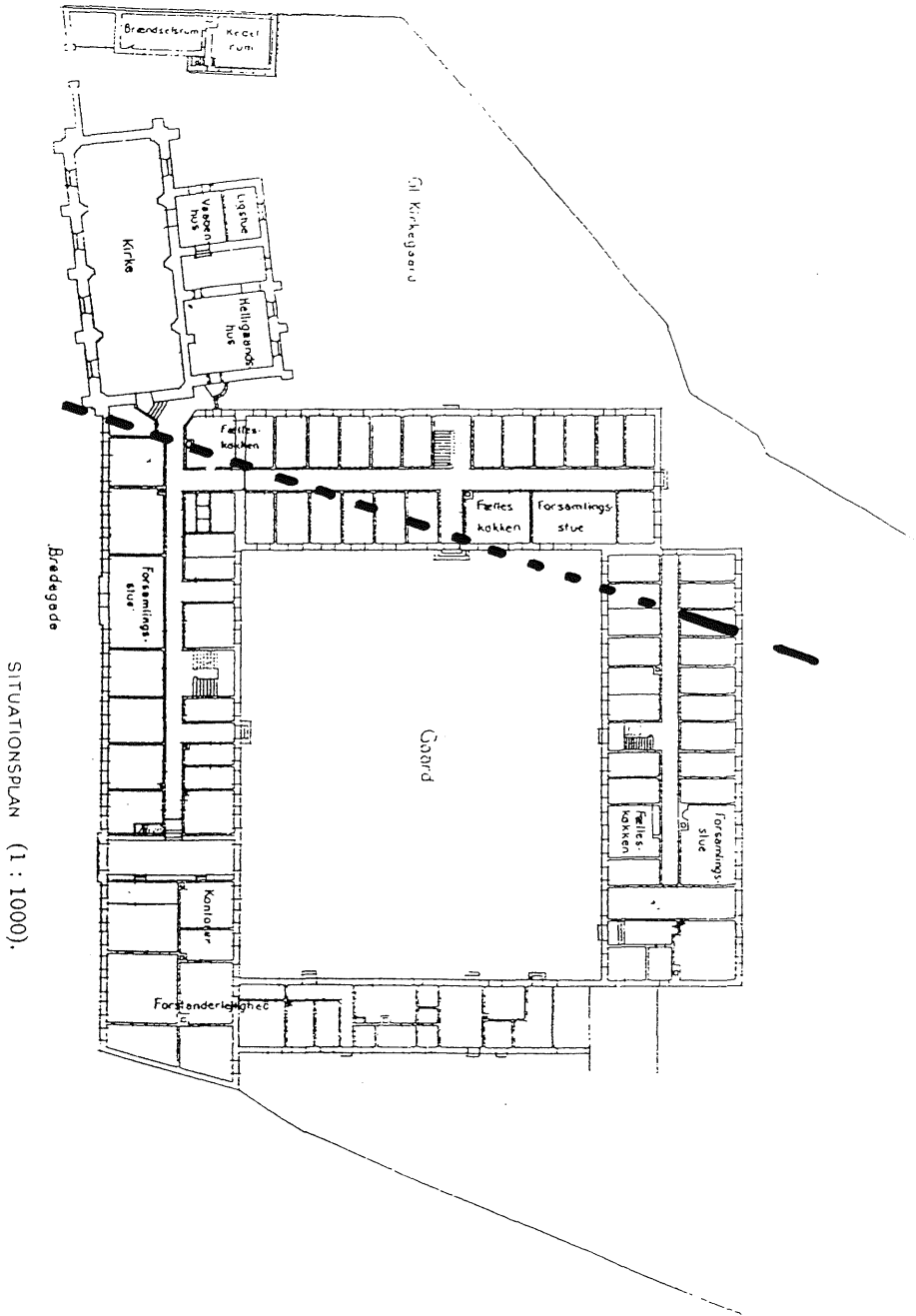
gravet, da grøften blev gravet. Den opgravede jord er blevet lagt på begge sider af renden.

Ved fortsat gravning kunne vi konstatere, at vi med fundet af denne grøft nu er nået ned til undergrunden. Samtidig kunne vi se, at grøften var gravet på et tidspunkt, hvor der lå ca. 10 cm "muldjord" oven på undergrundsleret. Det var tydeligt, at der aldrig havde stået eller løbet vand i grøften. Det kunne ses ved, at der ingen fyldskifter var i bunden af grøften. Den lerspættede jord uden for grøften viser, at den er menneskeskabt. Men hvilken funktion kan den have haft?

Der var ikke noget i jorden, som kunne give bare et lille fingerpeg om en tidsperiode. D.v.s. der lå dog nogle flintafslag, som fortalte, at der allerede i stenalderen havde boet mennesker på området ved Det Gamle Kloster. Der er en anden detalje, som jeg selv finder interessant, og det er grøftens retning, som kunne følges over en længde af 4.5 m. Den havde en kompasretning, der uden tvivl peger direkte på hjørnet mellem kirken og beboelsen ude på Bredegade.

Kan det tænkes, at vi her har et af de meget sjældent fundne matrikelskel? Hvis det er tilfældet, må fundet siges at være både sjældent og også vigtigt for den fortsatte forskning i Slagelses førmiddelalderlige historie. Hvis det er et matrikelskel, så viser det, at der allerede (muligvis før) den tidlige middelalder har været en central myndighed, der har haft administrativ magt i byen, hvem denne centrale magt så end kunne være.

Fig. 8



SITUATIONSPLAN (1 : 1000).

Illustrationer.

- Fig. 1. Situationsplan over Det Gamle Kloster på Bredegade, som det ser ud i 1995. Den renovering, som blev sat igang i foråret 1995, har kun haft indflydelse på de indre forhold.
- Fig. 2. Bygning med bageovn og ildsted. Syldstensrækken og de "løse" sten er tegnet i forhold til hinanden.
A: Bageovnen. B: Ildstedet. C: Stor, flad sten, der ifølge arbejderne var blevet fjernet. D: Lergulvet løber sammen med jordgulvet.
- Fig. 3. Situationsplan over klosteret med bageovnsbygningens placering. Den mørke firkant er fig. 2 indtegnet, og de stiplede linier angiver, hvor jeg mener, bygningen har fortsat mod øst.
- Fig. 4. Udsnit af kort over Slagelse fra 1781, som iøvrigt er det første målfaste kort over byen. Her ses ingen bygninger bag kirken (Helligåndshuset) og ingen bag hospitalet.
- Fig. 5. Tværsnit af grøften. De enkelte lag er tegnet uden måstoksforhold. Lagene giver et overblik over stedets udvikling gennem tiderne. Lagdelingen er kun fra den nederste del af søgegrøften. Den skematiske tegning er taget med for at give et indtryk af begivenhederne i perioden lige efter grøftens tilkastning.
- Fig. 6. Situationsplan af Klosteret med de 2 søgegrøfter og elevatorskakten indtegnet.
- Fig. 7. Forgængeren til bygningen med bageovnen. Forfatterens forslag til placering af denne bygning. Herved kan køkkenkælderen i elevatorskakten tilhøre denne bygning. Senere studier kan muligvis ændre denne teori.
- Fig. 8. Situationsplan over Klosteret med grøftens retning indtegnet. Der mangler dog en nærmere undersøgelse, før det med sikkerhed kan afgøres, om det er et matrikel-skel.

Middelalderkeramik

Den tidligste middelalderkeramik er af en gråbrændt type, der bliver benævnt som "Vendisk" eller "Østersøkeramik". Denne form for keramik blev anvendt i Danmark fra ca. 950 og et stykke ind i 1200-årene. Denne keramiktype var næsten enerådende på Sjælland i denne tidsperiode.



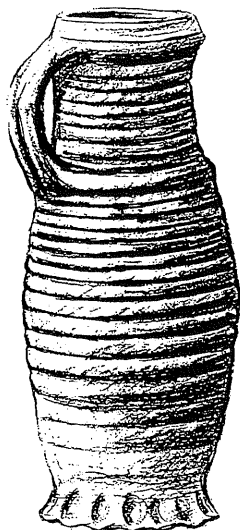
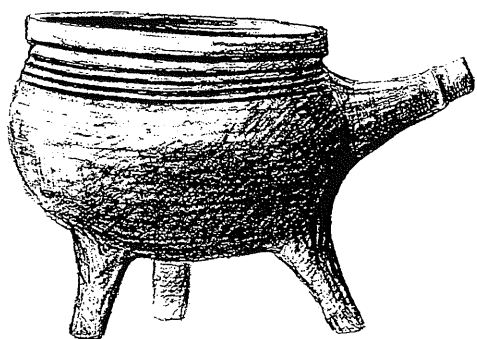
Kuglepottens udvikling gennem middelalderen, fra den primitive frem til den flotte 3-benede potte, som vel nærmest leder tankerne hen mod de senere stjertpotter.

Kuglepotterne kommer til Danmark lige før 1200-årenes begyndelse.



I løbet af 1300-årene udviklede kuglepotten sig til stjertpotten, og den bliver glaseret. Fra omkring 1400-årenes begyndelse optræder stjertpotten som den mest iøjnefaldende keramikgenstand i de arkæologiske udgravninger.

Af importeret keramik er den fra Rhinegnene af et gråt/brunt eller gulligt gods den tidligste, der optræder. Denne næsten stentøjsagtige keramik begynder at dukke op i slutningen af 1200-årene. En anden type, som er af et grå-hvidt materiale og stammer fra Siegburg, bliver almindelig omkring 1340-erne.



Rødbrændte, blyglaserede 1200-talskander er en forholdsvis sikker arkæologisk ledetype. Deres tidsperiode fastsættes til 1250 - 1350 med en tendens til at være et eller to årtier før 1250.

Der findes i samme periode også en gråbrændt kande uden glasur.



TRELLEBORG UDSSTILLET

- om indretningen af det nye vikingemuseum

Af Steen W. Andersen.

Opgaven lød på at indrette et museum i tilknytning til vikingeborgen Trelleborg. Fundene fra Nationalmuseets udgravninger i 1930-erne skulle udstilles og hovedtemaet være historien om Trelleborg og de øvrige danske ringborge. Ellers var det stort set op til udstillingsholdet at bestemme indholdet. Eneste virkeligt håndfaste krav var, at der den 15/6 1995 skulle stå et museum færdigt med udstilling selvfølgelig, men også med butik, videorum, cafeteria, publikumsfaciliteter ect. - Tidspunktet var august 1994, bygningen af det 650 m² store hus var netop igangsat og tiden (og økonomien) særdeles knap.

Udstillingen.

Det var hurtigst muligt nødvendigt at få et overblik over, hvad der var til rådighed af genstande, og få lagt nogle overordnede retningslinier for udstillingen: Hvad skulle fortælles, hvilke genstande, hvor mange plancher etc.? Det blev til en række hovedprincipper, som stort set kom til at holde udstillingsarbejdet igennem:

- Vi ville udelukkende koncentrere os om vikingeborgen. Det er det, publikum på Trelleborg kommer efter, og vi mente, historien om vikingeborgen var så god, at den sagtens kunne stå alene, og at den kunne udfylde det 200 m² store udstillingslokale. Det var ensbetydende med nogle fravalg: Særudstillinger kunne der ikke blive plads til, og en mere generel indføring i vikingetiden måtte ligeledes udskydes til en senere udbygning af museet. Endelig måtte de mange fund fra stenalder og tidlig jernalder, som var fundet på Trelleborg, udgå.

- Et andet hovedprincip blev, at der skulle tages udgangspunkt i genstandene. De skulle så vidt muligt have lov til at tale for sig selv, og kun hvor det var absolut nødvendigt, skulle der suppleres med tekst. Når alle tekster gengives på tre sprog, skal der ikke mange sætninger til, før tekstindtrykket bliver overvældende for hovedparten af de besøgende. Hellere få og korte tekster, der bliver læst af mange, end lange udredninger, der kun er for de få. Men det betyder samtidig, at man på forhånd må opgive at fortælle en sammenhængende historie. En samlet tekstmængde til en 200 m² stor udstilling, der blot fylder nogle A4 sider, vil ifølge sagens natur kun kunne slå nogle nogle temaer an. Vi var klar over, at den mere museumsvante gæst antagelig vil føle sig lidt snydt med så få oplysninger, og det blev derfor fra starten besluttet, at udstillingen skulle ledsages af en lille bog, der kunne give nogle flere detaljer og supplere med en samlet og ájourført fremstilling om ringeborgen.

- Fundene skulle have en fremtrædende plads i udstillingen, men naturligvis måtte der også fortælles noget generelt om, hvad Trelleborg i det hele taget er for noget. Hertil blev der afsat en række plancher, der med tekst, fotos og tegninger skulle svare på de vigtigste af de spørgsmål, vi skønnede publikum ville stille: Hvor gammel er borgen? Hvem byggede den, og hvorfor blev den i det hele taget opført? Hvordan blev borgen konstrueret, og hvor lang tid tog det at bygge den? Hvor mange har der boet på Trelleborg o.s.v., o.s.v.

- En anden vigtig ting var at give den besøgende en rumlig fornemmelse af, hvordan vi forestiller os, Trelleborg har set ud i vikingetiden. Når man i dag færdes på de græsklædte volde, skal der mere end almindelig fantasi og baggrundsviden til for

at danne sig et billede af borgen. Til dette formål blev der satset på to modeller, der skulle have en fremtrædende placering i udstillingslokalet. Den ene skulle give et overblik og vise, hvordan borgen lå i landskabet. Den anden - i en større målestok - skulle kun vise et udsnit af borgen, men til gengæld skulle man her kunne se, hvordan de forskellige dele var konstrueret: Husene på borgpladsen, forborgshusene, voldens tømmerkonstruktioner ect. For at gøre modellerne lidt mere "levende" skulle de endvidere suppleres med AV-udstyr. Det blev dels til en 6 min lang EDB-animation, der viser en tænkt tur rundt på borgen i "opførelsesåret" 981, dels en fjernbetjent videoforbindelse til "Trelleborg-huset" - kopi-huset, som Nationalmuseet opførte i 1941. Selv om huset som rekonstruktion i dag på flere punkter er forældet, giver det stadig et ganske godt indtryk af, hvordan det må have været at opholde sig i et fornemt vikingehus. Gennem videoforbindelsen, hvor publikum selv kan gå på opdagelse i interiøret, kunne de store formidlingsmæssige kvaliteter, som "Trelleborg-huset" har, inddrages på en naturlig måde i udstillingen.

Resultatet.

Såvidt planerne, men hvordan er det så gået? Den færdige udstilling kom som nævnt i store træk til at følge de udstukne retningslinier, men der opstod naturligvis også småproblemer undervejs. Vi blev af tidsmæssige grunde nødt til at lægge os fast på montrènes udformning før den endelige disponering af genstandene var foretaget, og det betød, at én af montrene blev lidt rigeligt fyldt, mens nogle af de andre rent genstandsmæssigt er blevet lidt "tynde".

Endvidere var der problemer med klimaet i bygningen. Luftfugtigheden var for høj - specielt for de mange genstande af

træ. Hovedparten af træet var - viste det sig - behandlet med alun; en ældre konserveringsmetode, som er ekstrem følsom overfor høj luftfugtighed. En måned efter åbningen blev vi derfor nødt til at pille hovedparten af trægenstandene ud af udstillingen for at sende dem til omkonservering på Nationalmuseet. Heldigvis lykkedes det forinden at få fremstillet gode kopier af langt det meste af træet.

Alt i alt har udstillingen dog levet op til vore forventninger. Det overskuelige udstillingslokale og de få og korte tekster har tilsyneladende været et rigtigt valg. Endnu har vi ikke fået lavet en publikumsundersøgelse, men det er indtrykket, at teksterne bliver læst. Enkelte steder har vi dog været lidt for karrige med skiltningen. Det gælder især ved en række oldsager, hvis funktion umiddelbart ikke kan tolkes. Her er der klart behov for supplerende tekster, ligesom udstillingen skal forbedres med flere fotos, bl.a. fra udgravningen.

Et virkeligt trækplaster i udstillingen er video-animation. Stort set alle besøgende har set den lille tegnefilm - ja, den har kørt så mange gange, at der i løbet af sommeren 95 blev slidt ikke mindre end 4 bånd op. Også den store publikumsbetjente videoforbindelse til "Trelleborg-huset" er ét populært indslag, som små og store flokkes om. Her er det klart "gør-det-selv-effekten", der slår igennem. I sig selv giver indretningen ikke så forfærdeligt mange oplysninger, men det er en oplevelse, som bider sig fast i erindringen, og som er med til at give den besøgende en forøget nysgerrighed i forhold til udstillingens andre elementer.

Fremtiden

Med det nye museum ved Trelleborg kan publikum få en langt bedre information og få større oplevelser, end der tidligere

var muligheder for ved et besøg på vikingeborgen. Men tilbud-
det vil kunne forbedres væsentligt. Plads til særudstillinger,
foredragslokale/møderum, plads til en generel udstilling om
vikingetiden og bedre kontor-, værksteds- og depotfaciliteter
er nogle af ønskerne. Udendørs giver det store museumsområde
også en række spændende muligheder for udvidelser. Mest aktuelt
er at få indrettet et område til brug for lejrskoler og andre
grupper, som ønsker at prøve at leve et par dage eller mere på
"vikingewis". Her skal rekonstrueres et grubehus samt en række
telte, og til brug under opholdet skal der fremstilles kopier
af redskaber, dragter ect.

På længere sigt er det endvidere tanken at opføre en rekon-
struktion i fuld størrelse af en del af borgen med langhuse,
volde, palisader ect. I modsætning til bl.a. flere steder i
Tyskland og Sverige, hvor man har valgt at bygge den slags re-
konstruktioner oven i de originale fortidsminder, vil vores
"nye" Trelleborg komme til at ligge et godt stykke fra borgen,
i den nordlige udkant af museumsområdet. Herved sikres, at sel-
ve voldstedet fortsat kan betragtes uforstyrret, og at genop-
førelsen med alle de fejl og mangler, som en sådan ifølge sagens
natur har, ikke betragtes som "virkeligheden". Det er idéen, at
denne borgrekonstruktion dels skal indgå i den generelle formid-
ling af borgen, dels som lejrskolepladsen bruges i forbindelse
med gruppebesøg.

Hvornår de forskellige udbygningsplaner kan virkeliggøres
er ikke til at sige på nuværende tidspunkt. De kræver forberedelsestid og en masse penge. Men mulighederne er der, og vi
håber naturligvis, at det i de kommende år vil lykkes at over-
bevise fonde og bevilgende myndigheder om, at de også skal rea-
liseres.

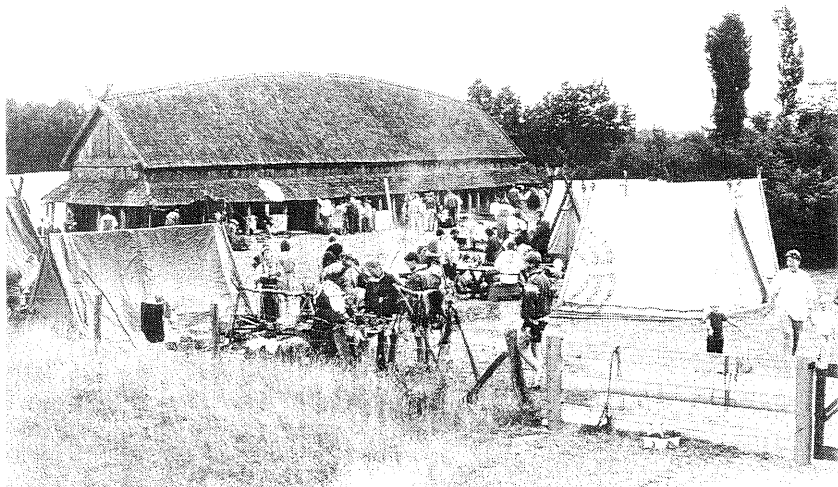
Kort om Museet ved Trelleborg

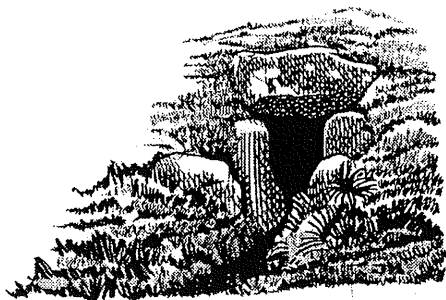
Arkitekt: Preben Andersen A/S

Udstillingstilrettelæggelse: Museet ved Trelleborg og arkitektfirmaet Ebert & Kvorning. Videoanimation ved Team Vision I/S.

Byggeriet har med jordkøb, anlæg af P-plads og div. reguleringsarbejder sammenlagt kostet 11½ mill. kr. Ca. halvdelen af beløbet er givet som tilskud af Slagelse Kommune, mens hovedparten af resten er optaget som kommunegaranterede lån.

Besøgstal 1995: 41.000





Jættestuerne i Gl. Sorø Amt

Langt, langt ude på en mark, et sted øst for Skælskør, ligger der en græsklædt høj. Jeg har ikke selv set den, for man kan ikke komme derud. Måske er der heller ikke så meget at se, blot 3 store dæksten og toppen af en bæresten, for gemt i højen ligger der noget så usædvanligt som en jættestue, der aldrig har været udgravet. Og sådan skal den blive liggende, siger Skov- og Naturstyrelsen, der står for tilsynet med og vedligeholdelsen af alle synlige fortidsminder.

Det er en god tanke, at der stadig findes sådanne steder her på Vestsjælland.

Iøvrigt ligger der en ligeledes næsten urørt jættestue gemt i en anden høj ikke så langt derfra, nemlig ca. 1 km nord for Lundby ad vejen mod Oreby, og her er der offentlig adgang ad en sti langs et skel. Man kan kende den på tjørnen ved dens fod. Også den er blot en græsklædt høj med et par synlige sten. Der har de ligget i henved 5.000 år.

På skoledage går der bus fra Slagelse direkte til stien (362, der i Dalmose skifter nummer til 361).

Konservator Svend Hansen fra Skov- og Naturstyrelsen har inspiceret alle jættestuerne i Gl. Sorø Amt og har også været i arkiverne. Det er der blevet en rapport ud af med henvisning til mange arkiv- og journalnumre, med en omtale af forrige århundredes herredsrejser, fortidsmindets nuværende tilstand (1987), og hvad man evt. kan gøre ved det.

Hver enkelt jættestue er gennemgået med angivelse af nøjagtig beliggenhed, med tegninger og enkelte fotos. 21 jættestuer er der ialt, 10 af dem er offentligt tilgængelige.

De fleste er naturligvis mere eller mindre faldet sammen, som f.eks. jættestuen i Hyldehøj ved Bildsøvej nord for Næsby Strand. Her er kammeret helt forstyrret, men stenene ligger der stadig, og man kan se den lange gang, der som næsten alle jættestuegange peger mod sydøst. Der er offentlig adgang med vigeplads til bilen, og også her kommer der en bus forbi fra Slagelse.

Oplevelsen ved at stå inde i en jættestue kan vi også få. Så skal vi enten til Brandsbjerg nær Tårnburg eller til Rævehøj ved Gerlev. Begge steder er der offentlig adgang.

Læs selv bogen:

Skov- og Naturstyrelsen. Rapport A7. Svend Hansen: Jættestuer i Gl. Sorø Amt. Katalog over tilstand og restaurering før og nu. 1987.

Lån den på Slagelse Centralbibliotek, hvor den står i Lokalsamlingen under klassemærke 91.157.

Rita Lunkewitz



De higer og søger

Der var så dejligt ude på landet. Min rejsekammerat og jeg sad på Kongedyssen og kiggede ud over det vestsjællandske landskab. Vi har også været sammen i Ægypten, og nu forklarede jeg hende, at nok var dette ikke Kheopspyramiden, men da ægypterne begyndte at eksperimentere med pyramidebyggeri, havde vores Kongedysse dog stået her i næsten et årtusind. Rejsekammeraten var skeptisk og har da også senere meddelt mig, at jeg ikke havde ret. Det har været vanskeligt at overbevise hende om, at jeg er klogere end Nordisk Konversationsleksikon.

Sagen er jo, at arkæologien har været inde i en rivende udvikling. Man har taget nye teknikker i brug og er på mange områder nået frem til nye erkendelser.

Hvordan ser Danmarks oldtid ud i dag for arkæologer og andre forskere?

Det kan vi læse om i en bog udgivet i 1993 af Det Kgl. Nordiske Oldskriftselskab og Jysk Arkæologisk Selskab: Da klinger i Muld.... 25 års arkæologi i Danmark.

Her har en lang række fagfolk berettet om hver sit speciale inden for Oldtidforskningen. Artiklerne er velskrevne og henvender sig til os amatørarkæologer og andre interesserede - forkundskaber er ikke nødvendige. Der er også kommet lidt med om den arkæologi, der beskæftiger sig med Middelalderen og Nyere Tid.

Skulle du efter at have læst bogen stadig have lyst til at læse mere, så fortvivl ikke. Af bogens 312 sider er de sidste 25 en litteraturliste, omfattende bøger og tidsskriftartikler

om de behandlede emner, alle skrevet af fagfolk.

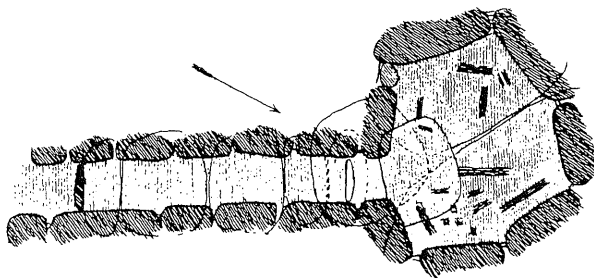
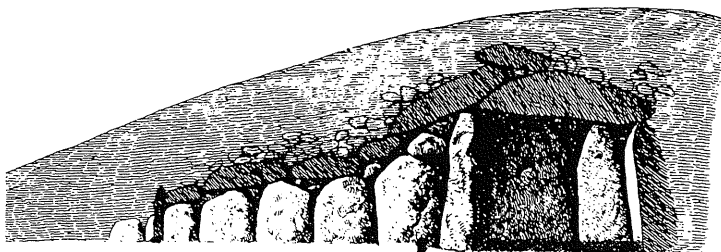
Bogen kan naturligvis lånes på biblioteket (klassemærke 90.72), men den vil også være god at have stående hjemme på hylden som opslagsbog. Prisen er kr. 270.-. Det er mange penge, men det er også en i enhver henseende vægtig bog.

Rita Lunkewitz

P.S.

Kheops døde i året 2550 f.Kr.

Megalitgravene menes bygget mellem 3500 og 3200 f. Kr.



0 20 Feet

SLAGLOSLIA

BESTYRELSEN 1996 - 1997

Formand:

Torben Hansen, Bakkevej 6, 4200 Slagelse.

Tlf.: 53 53 28 17

Næstformand:

Michael Tønning, Nordvej 5, 4200 Slagelse.

Tlf.: 53 53 07 77

Sekretær:

Kaj Hansen, Solbærvej 56, 4200 Slagelse.

Tlf.: 53 52 06 90

Kasserer:

Morten Petersen, Bredegade 44 B² th., 4200 Slagelse.

Tlf.: 53 52 72 91

Bestyrelsesmedlem:

Rita Lunkewitz, Marielund 4, 4200 Slagelse.

Tlf.: 53 52 96 72

Repr. for Sorø Amtsmuseum, Arkæologisk Afdeling.

Henning Nielsen, Frølundevej 25, 4220 Korsør.

Tlf.: 53 58 10 10

* * * * *

SLAGLOSIA

SLAGELSE AMATØRARKÆOLOGISKE FORENING

Formål.

Foreningens formål er at fremme interessen for og viden om arkæologi gennem foredrag, kurser og ekskursioner samt ved, indenfor museumslovens rammer, at deltage i rekognosceringer og udgravninger på frivillig basis og under overholdelse af de herfor fastlagte bestemmelser. Desuden i muligt omfang offentliggørelse af foreningens aktiviteter og resultater.

Nærmere oplysninger og indmeldelse ved:

Kaj Hansen,
Solbærvej 56,
4200 Slagelse.
Tlf.: 53 52 06 90

